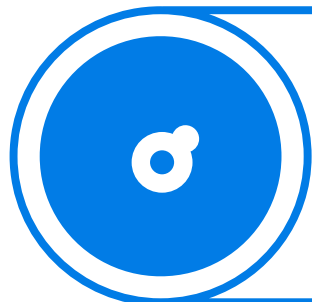




메타비즈(MetaBiz)

메타버스를 활용한 아주대 제휴업체 구현

2023-2 파란학기제 성과발표회



김규형, 김서현, 신정화, 이다경 (e-비즈니스학과)



- 01 팀원 소개
- 02 도전 주제 및 목표
- 03 진행과정
- 04 성과물
- 05 기대효과

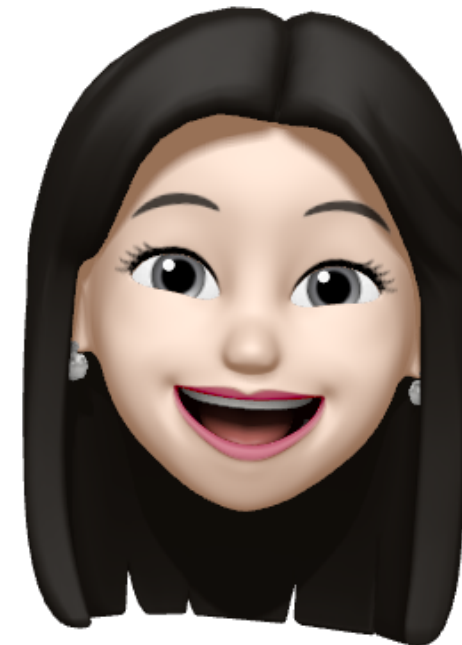


팀원 소개



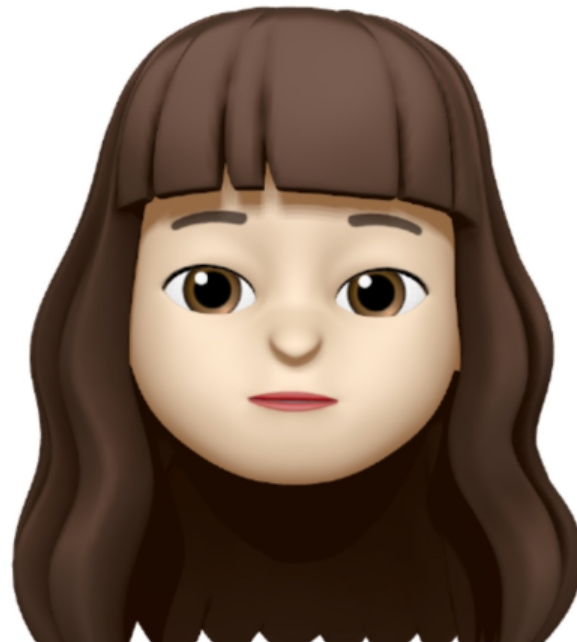
김규형 (팀장)

- 프로젝트 총괄 및 업무 분배
- 공간 윤곽 디자인
- 메타버스 제작



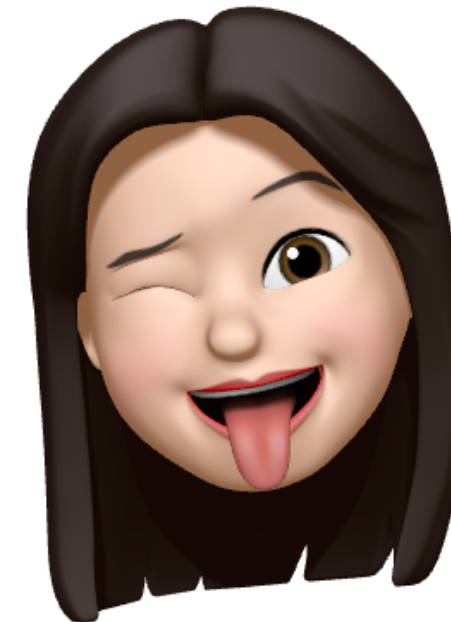
김서현

- 회의록 작성
- SNS 게시글 제작 및 운영
- 메타버스 제작



신정화

- 장소 섭외 및 연락
- 내/외부 기능 적용
- 메타버스 제작



이다경

- 예산 관리
- 오브젝트 및 홍보물 제작
- 메타버스 제작

우리가 발견한 문제점

01

제휴 업체 파악의 번거로움

제휴업체를 쉽게 찾을 수 있는 서비스가 따로 존재하지 않아 어느 업체가 제휴를 맺고 있는지 직접 알아보지 않으면 알 수 없음.

번거로움

02

식당 선택의 어려움

아주대 주변에는 음식점이 매우 다양하고 그 수도 많아 매번 선택하는 데 시간이 걸림. 또한 가게가 골목에 위치한 경우가 한번에 찾아가는 것이 어려움

어려움

03

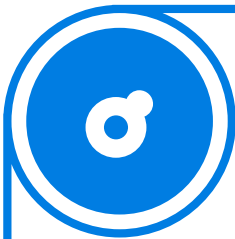
제휴 내용 파악의 불편함

정작 제휴업체를 찾아가도 어떤 조건에서 제휴 할인을 받을 수 있을 지 정확하게 파악하기 쉽지 않음.

불편함

도전 주제

아주대 주변 제휴업체 파악 및 상권 활성화를 위한 메타버스 구축



" 세부 도전 과제 "

- 메타버스 구축 프로그램을 익히기 위해 전문 강의와 가이드 페이지를 참고하며 학습한다.
- 아주대학교 앞 상권을 5개의 구역으로 나눈 뒤, 업체를 개별적으로 조사하여 구역별로 메타버스 맵을 구축한다.
- 상권의 세부적인 부분을 디자인하고, 업체별 상세 정보를 쉽게 파악할 수 있도록 오브젝트와 기능을 추가한다.

도전 목표

“학생들이 쉽고 편리하게 제휴업체를 파악하고, 원하는 카테고리의 제휴업체를 방문할 수 있도록 돕는다. 더불어, 메타버스 지도를 통해 제휴업체를 비롯한 학교 주변 상권의 이용률을 높이하고자 한다.”



학교 앞 상권을 5개의 구역으로 나눈 모습

프로젝트 진행과정

01

인프런 강의 수강

02

구역별 세부 간격 구획하기

03

메타버스 지도로 구현

메타버스 구축 프로그램인 ZEP을 활용하
기 위해 인프런 사이트의 강의 수강했습니
다.



정확한 메타버스 지도 제작을 위해 상권을
5개 구역으로 나누고, 각 구역의 축척을 계
산하여 윤곽을 잡았습니다.



사전에 기획한 내용들을 바탕으로 메타버스
구축 프로그램(ZEP)에 실제와 비슷한 지도
를 제작했습니다.

프로젝트 진행과정

04

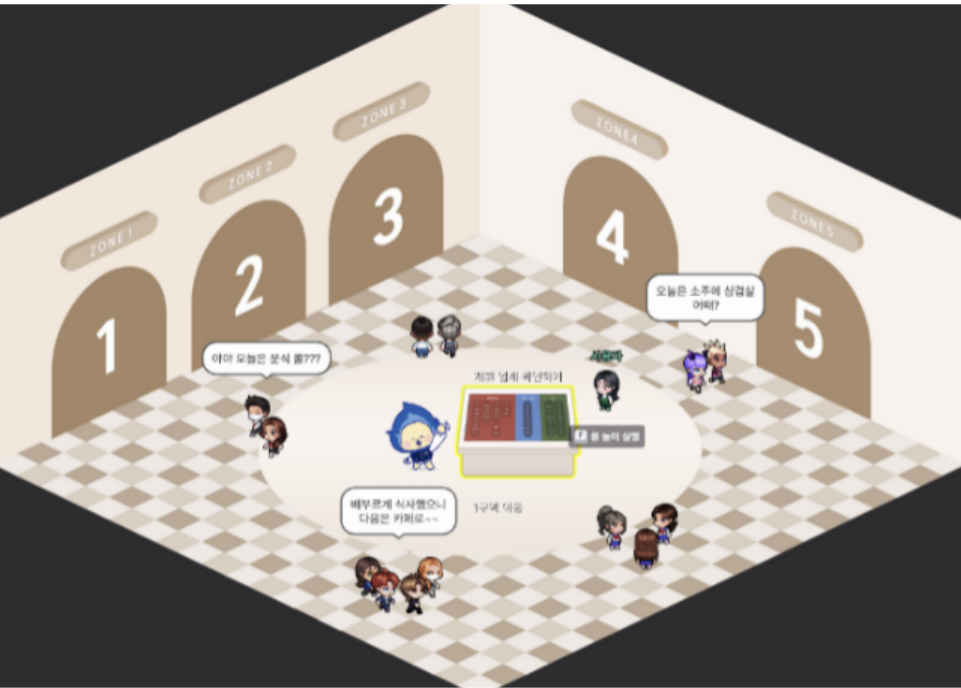
세부 정보 탑재



2.5D 형태로 내부를 디자인한 후 상호명, 제휴 내용, 대표 메뉴 등 업체에 대한 세부 정보를 탑재했습니다.

05

라운지 제작



메타버스 접속시 나타나는 첫 화면으로, 원하는 제휴 업체 선택과 이동을 도와주는 라운지를 제작했습니다.

03

AI NPC 구현



업체 위치, 조작법 등의 정보를 대화형 챗봇의 형식으로 제공할 수 있도록 프롬프트를 작성하여 AI NPC를 제작했습니다.

<https://zep.us/play/y0MZ5Q>

프로젝트 성과물

"

상권 외부 및 업체별 내부

"

메타버스 지도 외부

사용자가 업체의 판매 음식을 직관적으로 파악할 수 있도록 간판을 제작해 적용했습니다. 상권 주변에 AI NPC를 배치해 업체까지의 이동 경로, 캐릭터 조작법 등 사용자에게 필요한 정보를 제공할 수 있도록 설계했습니다.

메타버스 지도 내부

업체의 상세 정보, 제휴 내용, 대표메뉴, 내/외부 모습 등을 확인할 수 있도록 제작했습니다. 업체를 세가지 카테고리로 분류하여 공간 색상을 다르게 지정했습니다



프로젝트 성과물

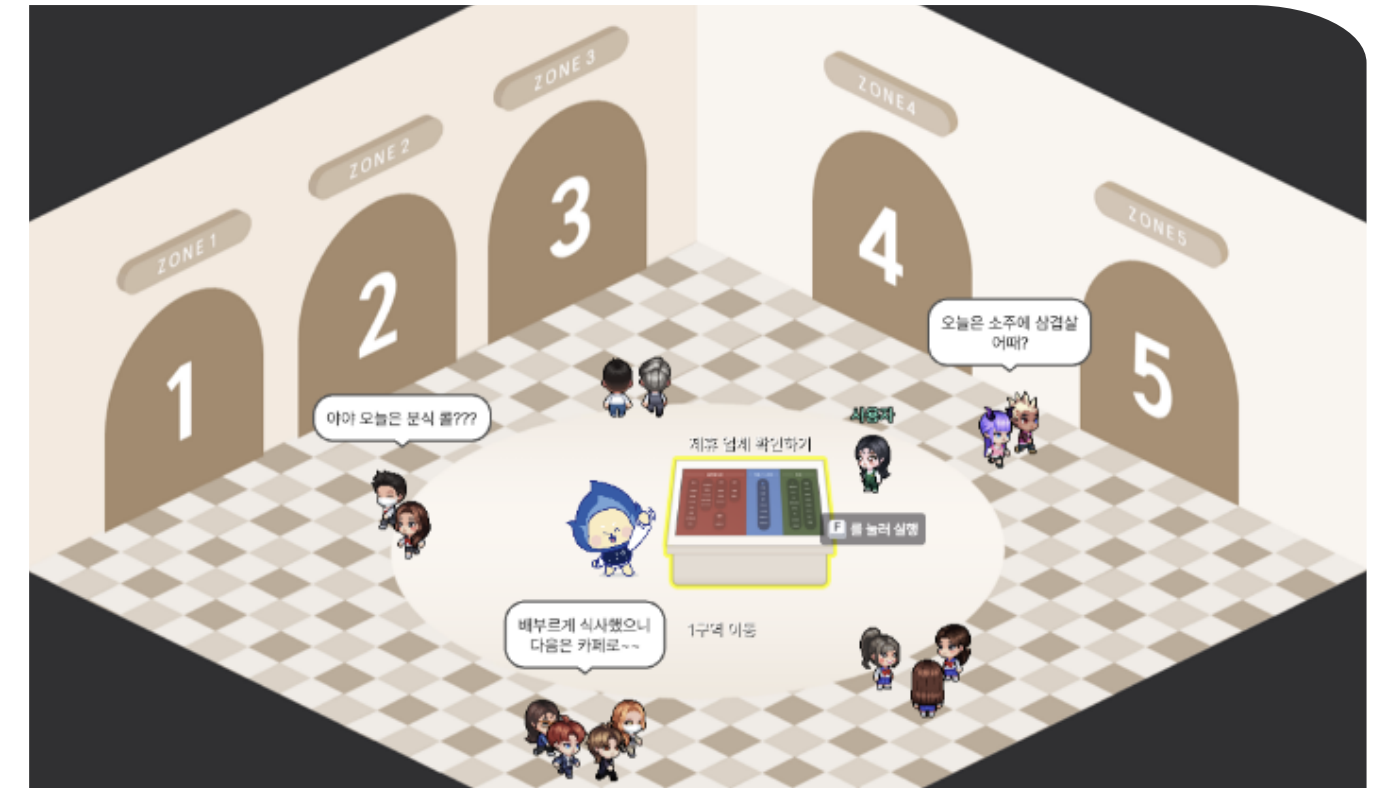
"

라운지 공간

"

원하는 **제휴 업체 선택과 이동을 도와주는** 라운지를 제작하여 사용자가 메타버스 상에서 쉽고 편리하게 기능을 사용할 수 있도록 도왔습니다.

사용자가 일반음식점/카페 및 디저트/주점 카테고리에서 원하는 음식점을 선택하면, NPC를 통해 해당 업체가 속해있는 구역을 알 수 있고, 구역의 번호가 쓰여진 문을 통해 실제 구역으로 이동할 수 있도록 설계했습니다.



프로젝트 성과물

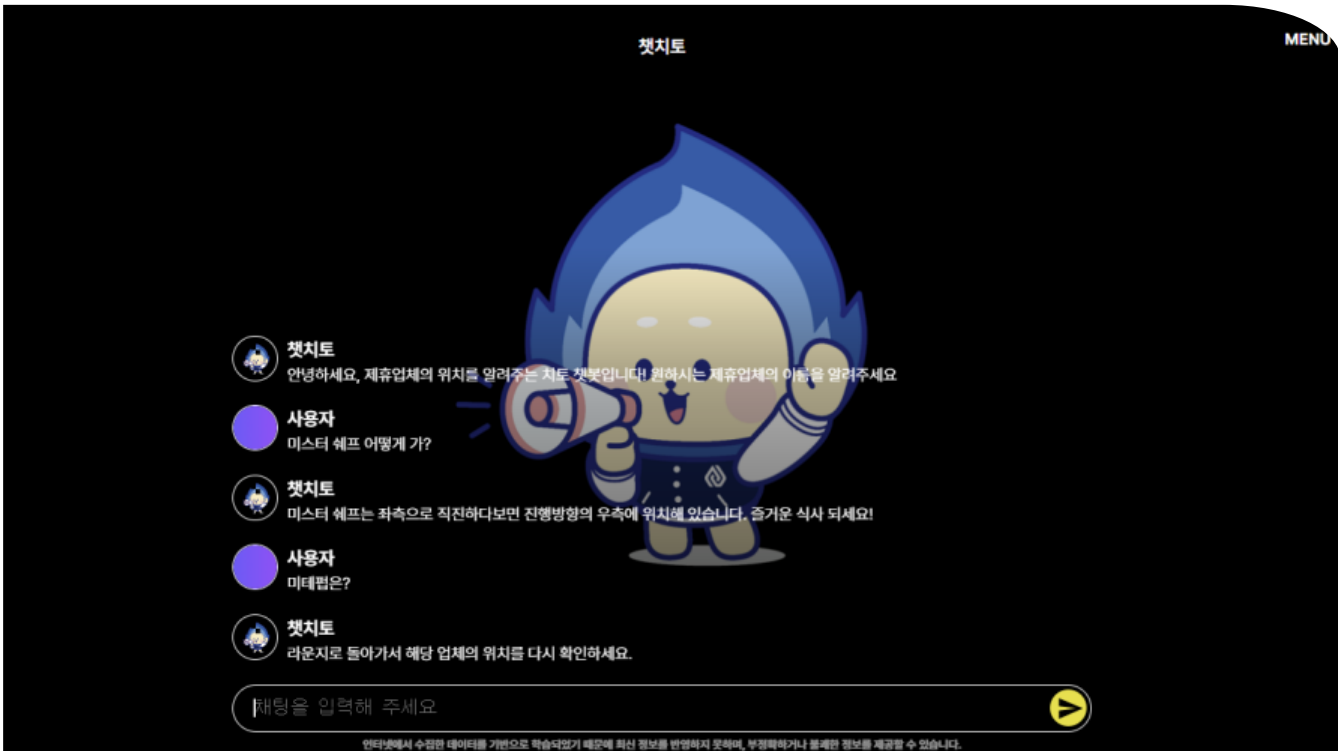
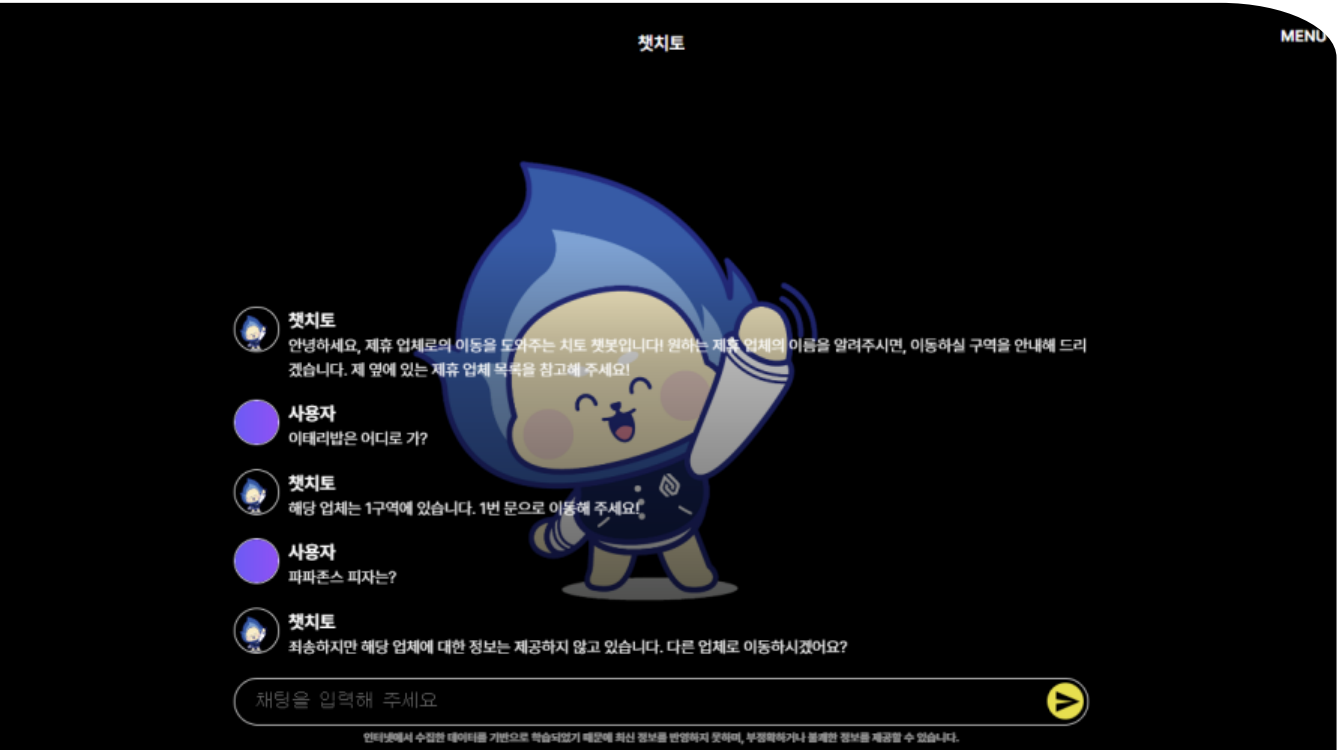
||

AI NPC 기능

||

메타버스 제작 프로그램(ZEP) 내부에 있는 AI NPC기능을 이용해 제작한 지도에 대한 세부적인 정보를 제공하는 기능을 탑재했습니다.

지도 조작법, 제휴 업체 목록, 업체가 속한 구역, 업체까지 가는 경로 등 사용자가 궁금해할 만한 정보를 대화형 챗봇의 형식으로 제공할 수 있도록 프롬프트를 작성하여 NPC에 적용했습니다.



기대 효과



01

메타버스 지도를 통해 제휴 업체 쉽게 파악 가능

메타버스 지도에 표시된 제휴 업체들을 통해 학교 앞 제휴 업체들을 한눈에 쉽게 파악할 수 있습니다.

02

아주대학교 학생들의 업체 선택 용이성

제휴 업체들이 카테고리별로 보기 쉽게 정리되어 있으니 더 간편하게 원하는 업체를 선택하고 찾을 수 있습니다.

03

상권 이용률 증가를 통한 상권 활성화 및 경제적 효과 증대

메타버스 지도를 이용하면서 얻은 업체의 정보를 통해 업체를 방문하면서 상권 이용률이 증가할 수 있고, 이를 통해 학교 앞 상권이 더 활성화 될 수 있습니다.



감사합니다 :))