

2022-1 파견 2차 모집 교환 및 복수학위 설명회



국제교류팀
Office of International Affairs

Contents.

—
1.
국제교류팀
소개

—
2.
해외파견
프로그램

—
3.
FAQ

—
4
Q&A

1. 국제교류팀 소개

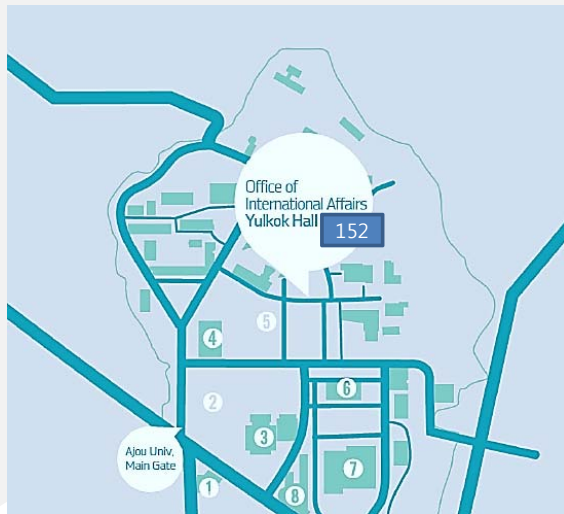
1. 국제교류팀 소개

67개국 325개 자매대학! (2021.6월 기준)



1. 국제교류팀 소개

- 신규자매대를 늘리기 위해 노력 중
- 매년 국제교류팀을 통한 해외파견 경험학생은 약 500여명, 꾸준히 증가하는 추세
- 코로나로 인한 프로그램 다각화 노력



국제화 프로그램 상담/문의

E-mail exch@ajou.ac.kr
 Tel 031-219-2172
 홈페이지 oia.ajou.ac.kr
 위치 율곡관 152호



1. 국제교류팀 홈페이지

oia.ajou.ac.kr

아주대학교 홈페이지 하단 주요 사이트 ‘국제교류’

Ajou Banner

아주대학교의 중요한 배너를 안내합니다.

<

>

2021-1학기
순수외국인 특별전형
합격자 발표

AJOUINSIGHT

발전기금

취업/진로

증명서발급

구매입찰

교내기관 ^

교내연락처 ^

채용 ^

주요 사이트 ^

주요 사이트

중앙도서관

산학협력단

증명서발급

취업진로

구매입찰

의료원

발전기금

국제교류

AIMS

총동문회

▲ TOP

개인정보처리방침

대학정보공시

예/결산공고

대학자세평가

행정서비스헌장

청탁금지법

사이트맵

16499 경기도 수원시 영통구 월드컵로 206 아주대학교 T. 031-219-2114

COPYRIGHT 2020 Ajou University. All Rights Reserved.

[관리자메일보내기](#)

아주대학교
AJOU UNIVERSITY



Introduction

Outgoing Programs

Incoming Programs

Admission

Student Life

Notice

— 03.

With Ajou, Grow Together



NOTICE

NEWS



Introduction

Outgoing Programs

Incoming Programs

Admission

Student Life

Notice

교환학생

- 교환학생 소개
- 선발 및 진행
- 자매대 정보
- 참가자후기
- FAQ

복수학위

- 복수학위 소개
- 선발 및 진행
- 자매대 정보
- 참가자 후기
- FAQ

단기해외연수

- 단기프로그램 소개
- 선발 및 진행
- 파견학교 정보
- 참가자후기
- FAQ

파란사다리

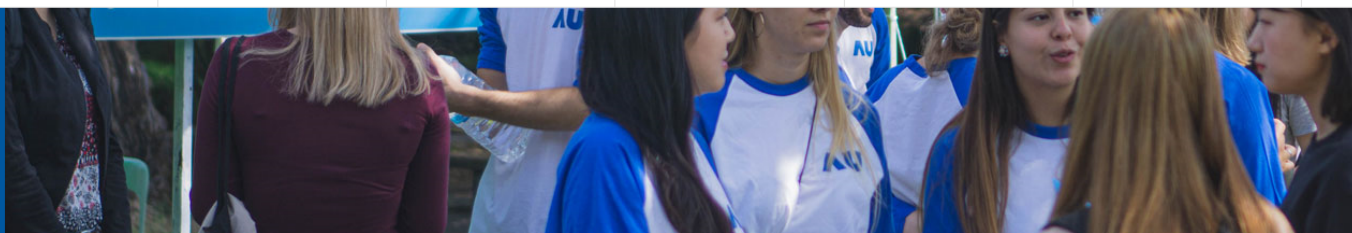
- 파란사다리 소개
- 선발 및 진행
- 파견대학 정보
- 참가자후기
- FAQ

글로벌인턴십

- 글로벌인턴십 소개
- 선발 및 진행
- 기업정보
- 참가자 후기
- FAQ

자료실

- 서식
- OT 자료
- 기타자료



2022-1학기 파견 교환학생 및 복수학위 모집 대학

Introduction
• Outgoing Programs
Incoming Programs
Admission
Student Life
Notice

Outgoing Programs
교환학생
참가자후기

교환학생
참가자후기

Total 1821건, 1/183
제목
소대문자구분

1821	[스페인] Nebrija University		OIA	2020-12-11	1
1820	[스페인] Nebrija University		OIA	2020-12-11	2
1819	[캐나다] University of Lethbridge		OIA	2020-12-11	2
1818	[미국] University of Wisconsin Milwaukee		OIA	2020-12-04	8



2022-1학기 파견 교환학생 및 복수학위 모집 대학

AJOU UNIVERSITY Office of International Affairs

Introduction
• Outgoing Programs
Incoming Programs
Admission
Student Life
Notice

Outgoing Programs
교환학생
선발 및 진행

선발 및 진행
선발 및 진행

지원자격요건
본교지원/선발절차
선발일정
파견교지원절차
입학허가/출국
귀국

수강과목 개요 취합

학점인정 상세내용

· 파견기간 중 수강한 과목의 Syllabus 를 취합하여 귀국 후 학점인정을 위한 성적처리 시 반드시 제출한다. (미제출 시 성적인정 불가)
· 과목 개요에는 각 과목의 수업시간 및 수업시수 등에 관한 설명이 있어야 한다.

본교 수강 신청





Introduction

Outgoing Programs

Incoming Programs

Admission

Student Life

Notice

— 03.

With Ajou, Grow Together



NOTICE

NEWS



Introduction

Outgoing Programs

Incoming Programs

Admission

Student Life

• Notice

Notice

Notice

Notice

Notice

사각형 캡처(R)

전체

Outgoing

Incoming

Admission

Student Life

Total 1013건, 1/102

제목

검색어를 입력해 주세요



☐ 전체 선택/비선택

번호	분류	제목	파일	공지부서	공지마감일
공지	Outgoing <input type="checkbox"/> [공지] [설명회] 2022-1학기 파견 교환학생 및 복수학위생 2차 모집 설명회			국제교류팀	2022-08-31
공지	Outgoing <input type="checkbox"/> [공지] (Round2) 2022-1학기 파견 교환학생 및 복수학위생 2차 모집 안내			국제교류팀	2022-08-31



2. 해외 파견 프로그램 소개



해외 파견 프로그램 소개

■
1.
교환학생
프로그램
Exchange

학기 단위 해외 자매대 파견
해외 수강학점 아주대 이관가능

■
2.
복수학위
프로그램
Dual Degree

아주대 + 미국 학교 이수
졸업시 두 개 학위 취득



교환학생 프로그램

- 정규
교환학생

- ISEP
교환

- 온라인(Virtual)
학점교류
교환

- 교환학생
장학금

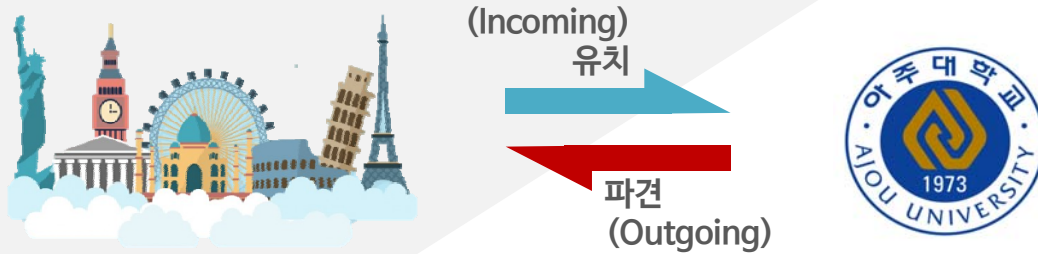
AU

- 정규 교환학생

AU

1. 정규 교환학생

Q. 어떤 학교로 교환학생을 나갈 수 있나요?



교환학생 협정 체결 자매대학

1:1 상호교류 (Reciprocal Exchange)

학교별 매년 TO 상이

1. 정규 교환학생

Q. 교환학생이란 무엇인가요?

1. 본교 등록금 O, 자매대학 등록금 X
2. 기본적으로 **한 학기** 단위로 자매대학 수학 가능
3. 자매대학 취득학점 ⇒ 본교 학점인정이 가능
학점: 과목 별 이수시간 기준
전공과목 분류 : 학과별 사전확인
4. 아주대학교 전형 + **파견예정교 application(지원) 전형 합격** => 최종합격
(파견예정교 요구조건 미충족 시 합격 취소 가능)

1. 정규 교환학생 - 장점

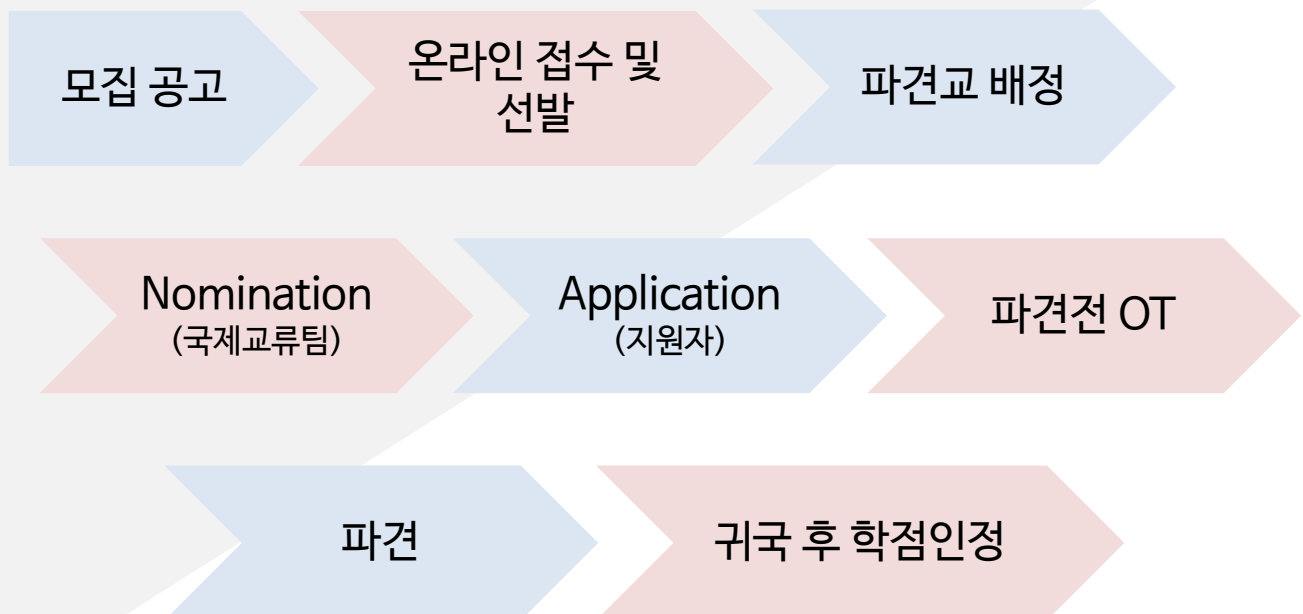
Q. 교환학생만의 장점이 있을까요?

구분	교환학생	어학연수	여행
외국어 학습	O	O	△
다양한 문화 경험	O	△	O
학점인정	O	X	X
전공공부	O	X	X

외국에서의 다양한 경험을 쌓고,
전공에 대한 이해를 넓히고 학점을 취득하며,
외국어 실력을 늘리고 싶은 학생들에게 추천!

2. 정규 교환학생 - 절차

Q. 어떤 선발, 파견 절차를 거쳐야 하나요?



3. 정규 교환학생-지원자격

Q. 교환학생, 저도 갈 수 있을까요?

- ✓ 본교 재학생 + 휴학생
- ✓ 2학기 이상 수료 예정자 (편입생은 1학기 이상 수료자):
파견을 나가는 시점에 아주대학교에서 2학기 이상 이수 완료한 상태여야 함
- ✓ 누계 이수학점이 최소 12학점 이상인 자
- ✓ 8학기 내 파견 가능 자 (편입생은 4학기/건축학과 10학기 내)
- ✓ 평균평점 2.5 이상
- ✓ 어학시험 점수 보유자
- ✓ 기파견자 지원(후 순위 배정 / 면접 면제), 기합격자 중 포기한 학생(후순위 배정 /면접 응시)
- ✓ 지원자격 미달 시 서류전형 탈락



3. 정규 교환학생-지원자격

Q. 제 어학성적으로 지원할 수 있나요?

언어권	지원자격 (최소 필요 어학성적)		
영어권	IBT 토플	IELTS	토익
	70	5.5	750
불어권	DELFB1 이상 또는 이에 상응하는 성적 소지자		
일어권	신 JLPT N2급이상 또는 이에 상응하는 성적 소지자		
중국어권	신 HSK 4급이상 또는 이에 상응하는 성적 소지자		

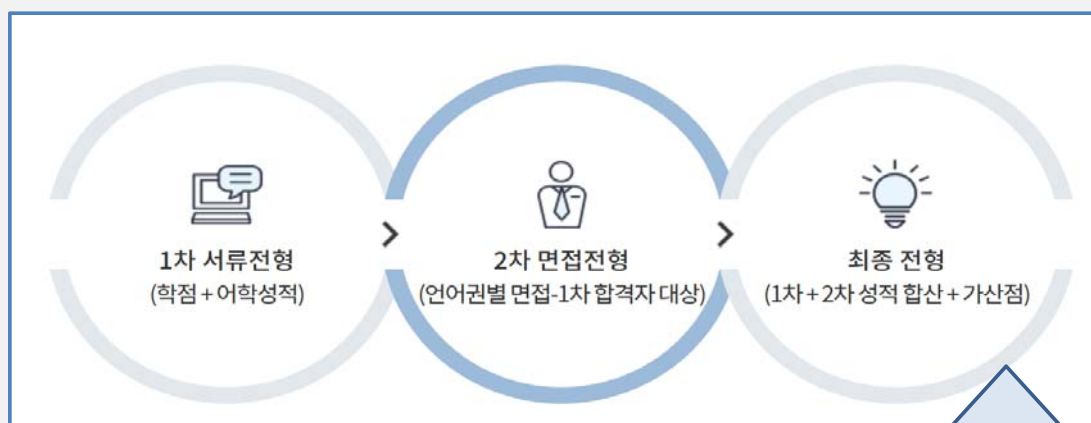


3. 정규 교환학생-지원자격

어학요건 유의사항★

- ※ 언어권별 어학요건은 국제교류팀 서류전형 검토를 위한 최저기준, 배정희망 대학별 어학요건 확인필수!
- ※ **어학요건은 본인이 파견학교에서 수강할 언어의 어학요건 중 한 가지를 만족해야함.**
예: 중국 북경이공대 영어강의 수강을 원할 경우 “영어권” 어학요건 제출
중국어강의 수강을 원할 경우 “중국어권” 어학요건 제출
- ※ **자매대 별 요건이 상이함:** 파견가능대학별 어학요건을 직접 확인 후 충족하는 대학만 지원 가능
- ※ **지원서 작성시 기재한 성적:** 복수의 어학 성적 첨부하여도, 지원서 기재 성적으로 처리
- ※ **영어성적:** 토플>IELTS> 토익 순으로 배정함.
- ※ TOEFL My Best Scores 으로 이전 취득 성적표 ETS에 성적 발급 가능함.
(단, 배정희망 대학별 My Best Score를 인정여부는 확인 필수)
- ※ 파견교에서 어학성적표를 제출받을 경우, 선발 이후 파견교 지원 시점까지 어학성적 유효해야 함

5. 정규 교환학생-선발방법



1 평점 (40%)
어학 (40%)
면접 (20%)

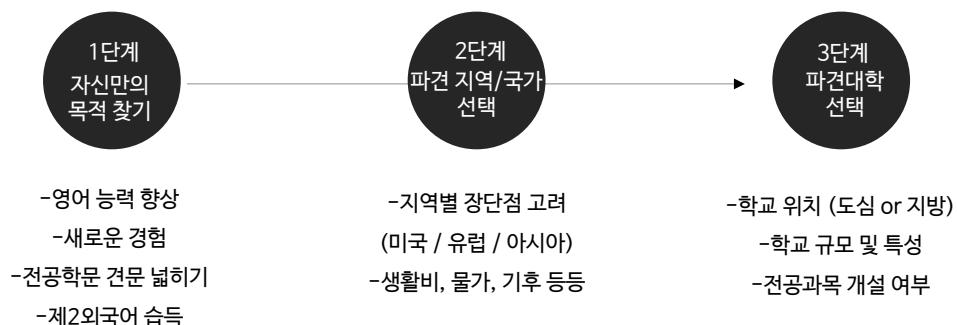
2 **가산점**
영어강의 수강 (B0 이상, 최대 5과목/5점)
국제화 자원봉사(24시간 = 1점, 최대 2점)
※ 가산점 증빙 서류는 면접시간 전까지 제출

4. 정규 교환학생-선발일정

파견시기	구분	지원서 접수	전형일정
22-1	1차 모집 (Round 1)	지원가능 대학 및 모집요강 공지 설명회 선발전형 (서류전형) 선발전형 (면접전형)	6월 10일(목) 6월 11일(금) 6월 11일(금) ~ 7월 2일(금) 7월 7일(수) 예정. 온라인 진행
	2차 모집 (Round 2)	지원가능 대학 및 모집요강 공지 설명회 선발전형 (서류, 면접) 선발전형 (면접전형)	8월 26일(목) 9월 3일(금) 8월 16일(목) ~ 9월 9일(목) 9월 14일(화)~16일(목)예정
	합격자 오리엔테이션	1차 모집 합격자 오리엔테이션 2차 모집 합격자 오리엔테이션	7월 중순 10월 초



5. 교환학생, 어떻게 결정할까?



5. 정규 교환학생-학교 선정 TIP



6. 정규 교환학생-각 국가별 평균 소요 비용

파견국가	독일 	스페인 	핀란드 	미국 	중국 	태국 
기숙사	약 25만원	약 37만원	약 30만원	약 180만원	약 20만원	약 32만원
식비	학생식당 평균 5000원	외부 레스토랑 평균 11000원	학생식당 평균 4500원		학생식당 평균 1800원	학생식당 평균 2000원

6. 정규 교환학생-각 국가별 평균 소요 비용

→ 나라, 학교별 여건이 매우 상이하므로
국제교류팀 홈페이지 <경험홍보후기> 참고

생활정보	전체 소요 비용	
	항목별 소요 비용	
	파견교 장학금 지급여부	
Item	Price (자세히 기술)	Reference
Books	책 비용 들지 않습니다. 제가 수강한 강의에서 는 파워포인트만 활용했습니다.	
Housing	월 550유로	
Meals	집에서 해먹는 경우 : 약 6-7유로 외식: 점심-약 12유로 / 저녁-약 17유로	
Transportation	무제한 이용할 수 있는 교통카드: 카드 값-6.5 유로 / 한 달 무제한: 20.9유로	
Living Expenses	식비, 교통 등 모든 생활비 1000유로 내외로 들었습니다.	
Insurance	한화 여행자보험: 25만원 내외	
Others	여행 포르투갈 - 60만원 네덜란드 - 80만원 빌바오 - 20만원 바르셀로나, 스페인 남부, 테네리페 섬 - 200 만원 런던 - 100만원	
TOTAL	약 1400만원	



● ●
ISEP 교환학생



1. ISEP 교환학생 (1차모집)

아주대학교 기숙사비 및 식비 기준으로 본교 일괄 납부 ⇒ 파견교에서 상응하는 혜택을 누림
아주대학교 자매대학이 아니어도, ISEP 회원교 내에서 지원 가능

ISEP 회원교로 파견 가능 (전세계 약 300개의 회원교)

	ISEP-US ISEP-Multi	미국 내 ISEP 회원교 미국 외 ISEP 회원교
	일반 교환학생	ISEP 교환학생
파견대학	본교 자매대학	ISEP 회원대학
등록금	아주대	아주대
기숙사	해외 자매대	아주대
식비	본인 부담	(약 300만원)

정규 교환학생 선발과 같이 진행
(서류 - 면접) 동일하게 진행
학교 배정은 ISEP에서 배정

본교 교환학생 선발 시 10지망 이내 1개 지망으로 ISEP 선택
본교에서 ISEP 파견생으로 최종합격 후 ISEP 지원서 작성



2. ISEP 교환학생

한국 ISEP 회원교 : 아주대, 연대, 고대, 이대, 계명대, 한양대, 서울시립대

전세계 약 300여개의
ISEP 회원교 지원 가능

기숙사비 및 식비
아주대학교 로 납부(학기당 약 300만원)
상대교에서 책정된 금액만큼 수령

*지원한 대학교가 교환학생 TO가 넉넉하지 않을 경우학교 교체가 필요할 수 있음



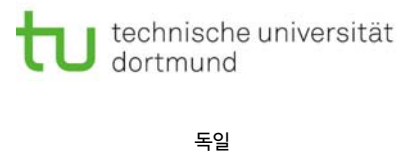
3. ISEP 교환학생

<https://www.isepstudyabroad.org/>

ISEP-US : 미국 내 ISEP 회원교



ISEP-Multi : 미국 외 ISEP 회원교

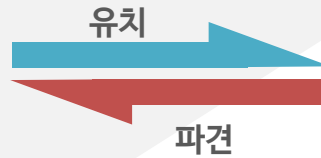
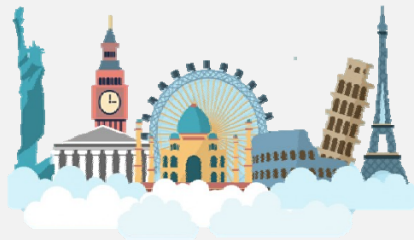


● ● ●
온라인 교환학생
Virtual 학점교류생



1. Virtual 학점교류생

Q. 어떤 학교로 교환학생을 나갈 수 있나요?



Virtual 교환학생 프로그램 TO 제공하는 대학

1:1 상호교류 (Reciprocal Exchange)

학교별 TO 상이



1. Virtual 학점교류생

1. 온라인 수업을 제공하는 파견교 학점인정

2. 본교의 수업도 수강하는 동시에, 해외 자매대의 Virtual 수강도 가능

2021-2 온라인 교환학생 모집안내



▲ 자세한 안내사항은
위의 QR 코드 링크에서
확인하실 수 있습니다.

접수 기간
2021.06.04.(금) ~ 06.08.(화) 10:00

파견교

국가	파견교명
싱가포르	Nanyang Technological University (NTU)
말레이시아	Universiti Utara Malaysia (UUM)
중국	Shanghai University (SHU)
대만	Asia University (AU)

문의
국제교류팀
031-219-2926 / exch@ajou.ac.kr

2021-2학기 온라인 교환학생 2차 모집 안내

파견교
- 캐나다 : University of Regina
- 스위스 : University of Applied Sciences and Arts
Northwestern Switzerland (FHNW)

모집일정
1. 지원서 접수 : 2021.06.25 (금) ~ 6.30 (수) 10:00 마감
2. 지원자 면접 : 2021.07.01 (목) 14:00 (Zoom 회의, 개별 이메일 공지)
3. 합격자 발표 : 2021.07.02 (금) 예정

문의사항
국제교류팀, exch@ajou.ac.kr



● ● ● ●
교환학생 장학금

AU

1. 교환학생 장학금

교내
장학

TOP EXCHANGE
코로나극복 장학금

ASEM-DUO
장학

유럽권 교환

외부
장학

미래에셋 장학금
DHBW 장학금

AU

2. 교환학생 장학금-TOP EXCHANGE 장학

1) 세계대학랭킹 300위내 우수대학

국가	자매대학
싱가폴	Nanyang Technological University (NTU)
네덜란드	Utrecht University
네덜란드	University of Groningen
네덜란드	Universiteit Maastricht
덴마크	Technical University of Denmark (DTU)

“200만원 장학금 지원”

2022-1학기 한시적으로 300만원 지원

2) 지역거점 우수대학

국가	자매대학
말레이시아	Universiti Kebangsaan Malaysia
일본	Nagasaki University
태국	Thammasat University
인도네시아	University of Indonesia
대만	National Taiwan Normal University

“100만원 장학금 지원”

2022-1학기 한시적으로 200만원 지원

지원방법

- 장학금에 대한 **별도의 지원절차 없음**
- 교환학생 선발 절차 동일하게 진행 후,
해당대학에 최종 선발된 학생을 대상으로 장학생 선발 후 통보



3. 교환학생 장학금-코로나극복 특별장학금

학생교류 활성화를 위하여 2022-1학기 한시적으로 운영하는 장학금

대상: 선발성적 기준 우수 선발자 최대 30명

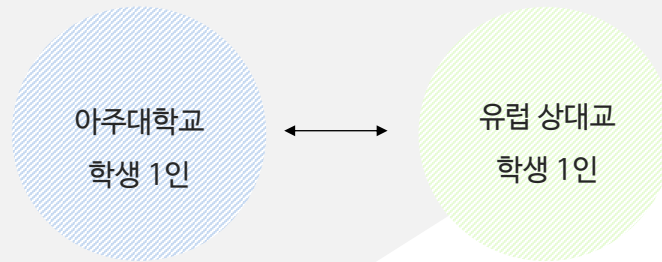
장학금액: 100만원

지원방법

- 장학금에 대한 **별도의 지원절차 없음**
- 교환학생 선발 절차 동일하게 진행 후,
해당대학에 최종 선발된 학생을 대상으로 장학생 선발 후 통보



4. 교환학생 장학금-ASEM DUO 장학금



27개 아셈회원국 내 자매대학과 상호 교환학생이
상호 1:1 교류를 하는 경우 Pair 이 되어 수혜받는 장학금

장학금액= 4000유로 (약 500만원)

선발방법

국제교류팀에서 학생 매칭 후 아셈듀오 사무국으로 신청
지원 Pair 로 선정될 경우, 국제교류팀에서 개별 연락함

선발대상

매년 2학기 파견생에 한함
(재학생, 신청 시 해외체류학생 신청불가)

5. 교환학생 장학금-외부 미래에셋 장학금



미래에셋 장학재단에서 교환학생, 복수학위로 파견되는 학생을 대상으로
신청서 접수 후 선발 (담당부서: 학생지원팀)

장학금액= 미주/유럽/기타 : 700만원
아시아: 500만원

지원자격	선발방법
<ul style="list-style-type: none"> - 직전학기와 총평점이 모두 3.5 이상인 자(동시 충족) <ul style="list-style-type: none"> - 경제적 여건 충족자 - 전공 자격요건 충족자 <p>(세부기준은 학생지원팀 공고 <미래에셋 장학금> 기준 참고)</p>	<ul style="list-style-type: none"> - 미래에셋박현주재단 홈페이지 온라인 지우너 - 필요서류 취합 후 아주대 학생지원팀 제출 - 별도의 면접절차 없이 미래에셋 심사 후 최종합격자 발표

5. 교환학생 장학금-외부 미래에셋 장학금



독일의 자매 대학 Duale Hochschule Baden-Wurttemberg Mosbach에서
협정 10주년 기념으로 수여하는 장학금

대상: IPE(International program in Engineering) 교환학생 1명

장학금액: 2100 유로

지원방법

- 장학금에 대한 **별도의 지원절차 없음**
- 교환학생 선발 절차 동일하게 진행 후, 해당대학에서 최종 선발



복수학위
프로그램



1. 복수학위 프로그램 Dual Degree

복수학위란?

- “본교에서 일정 조건의 학점을 충족하고 (졸업학점의 1/2 이상) 상대교에서 남은 학점을 이수
- 졸업 시 아주대 학위 + 파견교 학위 총 2개 학위 취득
- 파견가능교: State University of New York Stony Brook/ Illinois Institute of Technology

※ 양교의 졸업요건을 모두 충족시켜야 아주대 및 파견교 학위를 모두 취득할 수 있음

※ 졸업요건 충족여부에 따라 본교 및 파견교 수학기간이 연장될 수 있음



2. 복수학위 프로그램 특징

1 - 학점 인정 및 비용

학점

1. 학과별 졸업학점의 1/2까지 아주대로 이관 가능 (파견 전, 졸업학점 1/2 및 필수과목 이수)
2. 파견교에서 취득한 성적 및 GPA 본교 GPA에 반영됨

비용

1. 파견기간 상대교 기준 등록금 납부
+
2. 아주대 등록금 장학처리,
학적유지비 (10만원/학기) 납부

2. 복수학위 프로그램 특징

본교 전공 & 파견교

전공 일치 권장

전공이 불일치 시, 상대교에서 들은 수업 중 본교 전공학점으로 이관할 학점이 많지 않아 졸업 시 아주대 졸업요건을 충족시키려면 아주대에서 초과학기를 이수해야 함

필수 확인 사항

- 1) 어학 / 학점 요건
- 2) 본교 졸업요건 확인
학부사무실/ 학과장님 상담
- 3) 본교에만 개설되는 과목 (예- 아주희망)
모두 아주대 수강
- 4) 파견교 졸업요건 확인
Undergraduate Bulletin



3. 복수학위 프로그램-Stony Brook University



Stony Brook University

학교소개

개교 년도	1957 (주립대학)
지역	뉴욕 주 동부
강한 프로그램	자연과학, 컴퓨터 공학
인기 전공	심리학, 경영학, 생물학
학교 지역 물가	높음
특이 사항	미국 연구 대학 1등급

자매대학

해당전공	대부분의 전공
어학점수	토플 IBT 80점
평점	3.5 이상 (전공에 따라 3.6 이상 요구)
예상 비용 (1년)	
학비	US\$ 24,180
기숙사비	US\$ 8,410
총비용	US\$ 40,000



4. 복수학위 프로그램 - Illinois Institute of Technology



학교소개	
학교타입	사립
개교년도	1890년도
지역	일리노이주 시카고
강한 프로그램	건축학 (가을학기 입학만 가능)
특이 사항	장학금 지급 (수업료, 기숙사 일부)

자매대학	
해당전공	공대, 자연, 정통, 경영, 심리
어학점수	토플 IBT 80 (90 이상 권장)
평점	3.5 이상
예상 비용 (2021 가을 학기 기준)	
학비	US\$24,335/학기
기숙사비	US\$6,076/학기
기타	신입생회비 \$810/1회, 보험 \$994/학기
총비용	약 US\$ 33,000/학기
장학금	학비 장학금 US\$18,000~20,000/년 기숙사 장학금 US\$5,000/년 ※ 입학시 성적에 따라 차등 지급



AJOU UNIVERSITY Office of International Affairs

Introduction

• Outgoing Programs

Incoming Programs

Admission

Student Life

Notice



Outgoing Programs

복수학위

자매대 정보



복수학위

자매대 정보

Total 2건, 1/1

제목

검색어를 입력해 주세요



2	Illinois Institute of Technology		국제협력팀	2021-08-31	6
1	State University of New York, Stony Brook		국제협력팀	2021-08-31	11



5. 복수학위 프로그램 장점

■ 해외 대학원 진학 OR 미국 커리어



조현근 (경영 00)

- Stony Brook University 복수학위
- 일리노이대학(UIUC) 대학 통계학 박사
- Western Michigan 대학 통계학 교수 임용



이해창 (경영 07)

- Stony Brook University 복수학위
- Ajou-SUNY 학생회장('13-2)
- 현재 Stanford 대학 통계학 석사과정 재학중

6. 복수학위 프로그램 - 파견자 진로 현황

학부	파견교	진로
기계공학	IIT	버지니아 텍 석박사, 현대자동차 연구소
기계공학	IIT	아주대학교 기계공학부 교수
환경교	IIT	시카고 Terra Engineering LTD
기계공학	IIT	스탠포드 석사 / 두산기술원
정컴	SUNY	Bloomberg, NY
정컴	SUNY	Software development Engineer, Microsoft
이비즈	SUNY	필립모리스 코리아
미디어	SUNY	Game Programmer, 2k sports (Sanfransisco)
사과	SUNY	Harvard 대학원 석박사
경영	SUNY	코넬대 금융공학 석사
사과	USC	런던정경대

7. 복수학위 프로그램 - 파견자 진로 현황

학부	파견교	진로
경컴	SUNY	Oxford대 석사
경영	SUNY	LG 상사
전자	SUNY	스탠포드 통계학 석사
자연	SUNY	코넬대 Bio Medical 박사(전액장학)
E-biz	SUNY	대우인터네셔널
화공신소재	SUNY	펜실베니아대 석사
경영	SUNY	콜롬비아대 통계학 석사
전자	SUNY	조지아텍 ECE 박사
경컴	SUNY	푸르덴셜생명
경제	SUNY	시카고대 통계학 석사
경컴	SUNY	미국 현지 취업 (Locus Telecom)



지원방법



AU

AU

AU

AU

2022-1학기 파견 교환학생 및 복수학위 모집 대학

수업 링크	전공수업 상세내용 (Restrictions:수강제한)	기숙사/숙박 (2021 기준)	비고	Fact Sheet(0: 22-1 factsheet.zip)
	경제, 자연대, 실리, 경영대, 경영대 가능		입학증서 발급과 지원서에 따라 차등 지원되며 학기 당 \$20,000/년	○
	http://www.gua-fs.brunel.ac.uk/gua-fs.html 일일학비, 국제입학비, 등록사립대학 및 수당 가능	R\$ 1900,00	파견대학 지원마감일 일박(10/15)	
	경영, 경제, 공학 관련 영어강의 제공	4,000 Mexican pesos	Campus San Luis Potosi	○
	http://www.brunel.ac.uk/gua-fs.html			
	수업시간: Mon, Tuesday, Wednesday, Thursday, Friday, Saturday, Sunday, Monday, Tuesday, Wednesday, Thursday, Friday, Saturday, Sunday		파견대학 지원마감일 일박(10/15)	
	UTA에 개설된 대부분의 학과 지원 가능, 연수과목을 수강할 학생들은 수강신청 가능	\$2520 per semester		○
	금품, 회계분야 불가		파견대학 지원마감일 일박(10/15), 다양한 프로그램 제공 (Korea family 등)	
	www.uleth.ca/interim		파견대학 지원마감일 일박(10/15), 다양한 프로그램 제공	○
	일일학비, 등록사립대학 및 수당 가능	www.uleth.ca/interim		○
	http://gubun.ac.kr/		파견대학 지원마감일 일박(10/15), 다양한 프로그램 제공	https://oic.indu.edu.tw/Post/833
	일일학비, 등록사립대학 및 수당 가능	Ground USD\$100 per month	파견대학 지원마감일 일박(10/15), 다양한 프로그램 제공	
	일일학비, 등록사립대학 및 수당 가능	NTD4,100	파견대학 지원마감일 일박(10/15), 다양한 프로그램 제공	
	일일학비, 등록사립대학 및 수당 가능	RM750	파견대학 지원마감일 일박(10/15), 다양한 프로그램 제공	
	경제, 회계, 경영 영어강의		파견대학 지원마감일 일박(10/15), 다양한 프로그램 제공	

2022-1학기 파견 교환학생 및 복수학위 모집 대학

[22-1학기 파견 교환학생 복수학위 지원 유의사항]	
1. 교환학생 파견기간은 1학기 (교환학생 신청 없이 연장파견 불가)	
2. 기파견된 학생 및 21-2학기 파견 학생도 지원 가능 (21-2, 22-1 연속파견 희망시, 반드시 22-1 파견 선발에 추가 지원하여야 함)	
3. 교환학생 및 복수학위 기본 지원 자격 (평점 + 어학요건) 을 갖춘자에 한해 지원가능: 자격미달 시 지원 불가	
4. 각 학교별 정보: 특이사항은 국제교류팀 및 파견교의 웹사이트 참조 (미확인으로 인한 배정취소 및 입학불허 등의 책임은 학생에게 있음)	
- 교환학생 수강가능과목, 파견학년, 학점, 어학요건, 제한 전공 등 확인후 지원	
- 국제교류팀 홈페이지(www.ajou.ac.kr/oia)>자료실>경험홍보후기: 기파견자 파견 후기 참고 / 각 대학교 홈페이지 참고	
5. 상대교의 사정에 따라 추후 To, 프로그램 중단, 온라인 전환 등의 변동 가능	
6. 교환학생의 최종선발권은 자매대학에 있으므로, 본교 선발 추천후 자매대학 입학불합격 될 수 있음	
* 불합격 사유 예시	
- 상대교 전공이 매칭되지 않는 경우 (본교 사회학과 > 상대교 경영학과 지원시 또는 상대교에 사회학과 수업이 없을 경우)	
- 상대교에 제출한 지원서가 불량인 경우 (지원동기서, 학업계획서 등)	
- 어학성적 미달	
- 기타 이유로 상대교에서 본교 학생의 입학 불허할 경우	
7. 어학요건은 참고용으로 활용하시고, 지원을 원하는 대학의 홈페이지에서 어학요건을 반드시 확인 바람. CEFR English B2는 CEFR영어 레벨시스템의 'independent user'단계로, TOEFLIBT 72, IELTS 5.5, TOEIC 785 이상에 해당하며 대학마다 조금씩 다르게 적용할 수 있음. 최근 유럽을 비롯한 자매대 중 Toic성적 심사 시 Listening & Reading 이외에 Speaking & Writing을 요구하는 대학들이 늘어나고 있음. CEFR Language Level : https://www.coe.int/en/web/common-european-framework-reference-languages/level-descriptions	
8. 어학요건은 본인이 파견학교에서 수강을 희망하시는 수업 언어 기준 (ex) 중국 대학교에서 영어 수업을 수강할 경우 영어 어학요건 충족 / 중국 대학교에서 중국어 수업을 수강할 경우 중국어 어학요건 충족)	
9. 상대교 수강가능 과목 리스트는 대체로 21-1학기 기준이며, 22-1학기 교과목 운영에 변동사항이 있을수 있음 (각대학별 spring semester 또는 semester one 시작일이 다르므로 학사일정 확인 필수)	
22-1 2차모집 대학	유의사항

AIMS2 로그인 → 학사(학부) → 국제협력 → 교환/복수학위 지원서

[illegible]

자주 묻는 질문 FAQ



Q: 교환학생 언제부터 무엇을 준비해야 하나요?

A: 1학년 2학기때부터 지원이 가능하므로, 학점이 2.5 이상이 되도록 유지
토플이나 IELTS 토익점수를 미리 준비해놓으세요.

Q: 마지막 8학기에도 교환학생 파견 가능?

A: 가능합니다. 다만 파견학기 종료 후 졸업사정기간 내에 성적이 이관되지 못할 경우
다음학기에 졸업하여도 무방함을 서약하는 서약서를 제출하셔야 합니다.

Q: 어학성적표가 늦게 나올 것 같아요.

A: 인터넷 성적 캡처해서 지원가능합니다. 추후 원본을 제출하셔야 합니다.

Q: 학점은 언제까지 반영되나요?

A: 지원하는 시점의 성적이 반영됩니다.

1차 모집(2020-2학기 까지 평균평점)/ 2차 모집(2021-1학기 까지 평균평점)

AU

Q: 교환학생 파견 후 복수학위 지원 가능?

A: 가능합니다.

Q: 파견교에서 인정받은 학점이 평균 평점에 영향을 주나요?

A: 교환학생 No. 취득학점에는 반영하나 전체 평점에 영향을 주지 않음
복수학위 Yes. 전체 평점에 영향을 줌

Q: K 대학 교환학생에 합격할 수 있는 성적(평점,어학점수)은 몇 점인가요?

A: 특정대학의 합격 성적은 존재하지 않습니다.

학점,어학성적,면접점수,가산점을 합산하여 선발하며,
지원자가 매 학기 다르므로 특정대학의 평균 합격점수는 알 수 없습니다.

AU



❓ 다니고 있는 학교와 수업에 대해 얘기해 주세요.



저는 독일의 뉘른베르크에 있는 '테크니쉬 후슬레 뉘른베르크 게오르크 시몬 옴' 대학교에 파견되었습니다. (아름답게 무척 걸어서 가면 다니는 동안 철자를 외워서 쓸 수 있을까 했는데 아직까진 성공하지 못했네요 하하;;) 여기서는 줄여서 TH-ohm이라고 부르기도 합니다. TMI : 옴의 법칙을 발견한 독일의 물리학자 Georg Simon Ohm가 교수이자 교장이셨던 학교입니다.

학교 건물은 2,3번 정도 밖에 가지 못했지만, 최근에 새로 지어진 도서관도 무척 크고 깔끔하고 다른 학교 건물들도 깔끔하다는 느낌이 들었습니다. 파견교의 국제협력팀은 학기 초 파견학생들이 잘 정착할 수 있도록 신경 써서 도와주셨고, 비록 많은 행사들이 취소되었지만 Buddy Program이 잘 되어 있어 초기 정착하는데 많은 도움을 받을 수 있었습니다.

아주대에서는 산업공학 전공이었지만 여기 파견교에는 International Business 전공으로 와서 국제경영학 전공과목 2개와 스페인어, 독일어, 영어 등의 언어 수업을 듣고 있습니다. 21-1학기는 학다온 때문에 모든 수업을 계속 Zoom 온라인 수업으로 진행하는 중입니다. 원래 학기 시작 전에 무료로 2~4주 정도 진행되는 German Intensive Course 또한 취소되어서 듣지 못했습니다.

❓ 독일과 뉘른베르크에 대해 얘기해 주세요.



마트 물가가 한국보다 저렴하다는 장점으로 인해 선택한 나라 독일인데, 정말 저렴해서 좋습니다. 맥주 500mL 한 병에 1유로 정도, 돼지고기 100g에 1유로 정도입니다.

독일에 온 후 3개월 동안 학다온으로 인해 마트를 제외한 거의 모든 상점이 문을 닫아 구경할 곳이 자연밖에 없었습니다. 하지만 여러 도시들의 자연경관만 보러 다니기에도 바쁠 정도로 독일은 강과 산, 하늘 심지어 주택과 건물들조차 정말 아름다운 곳이 많습니다. 그리고 어딜 가든 저지거리는 새소리와 강가를 유유자적 헤엄치고 산책하는 오리들을 만나실 수 있습니다 :)

뉘른베르크는 세계 3대 크리스마스 마켓 중 하나로 유명한 독일의 꽤 큰 도시입니다. 공방, 기차역, 지하철, 버스 등등 교통 편이 매우 편리하면서 주요 건물들은 시내 중심가에 모여 있기 때문에 생활권을 모두 걸어서 다닐 수 있다는 장점이 있습니다. 물론 아름답지만 다른 도시들에 비해 구경할거리가 적어 관광하기보다는 살기에 좋은 도시라고 생각합니다. (하지만 크리스마스 마켓 시즌에는 그 어느 관광지보다 북적거린다고 합니다. 정말 가보고 싶네요ㅠㅠ)



❓ 지금 생활에 대해서 말을 하자면,

저는 코로나 시국에 학학기를 독일에서 보내고 있는 교환학생입니다. 모두와 똑같이 저도 '조금 나중에 왔다'라면 더 좋을 텐데 '한' 생각을 합니다. 아주대에 입학하면서부터 여름방학이 가지고 있던 꿈 "교환학생"에 대해 고민한 하던 사이 시간은 흘렀고, 어느새 마지막 학기만을 앞두고 교환학생을 가야 할지 말아야 할지 결정해야 했습니다. 하지만 이번이 아니면 다시는 갈 수 없다는 생각이 코로나 보다 더 무섭게 느껴져서 결국 오게 되었습니다. 사실 결정을 하고 준비하는 동안 참 많이 걱정되었고 앞으로 다가올 현실에 대한 두려움이 매우 컸습니다. 출국 2주 전까지도 비행기 표를 사지 않았고 출국 전날까지 이 결정이 옳은 것인지 참 많이 고민했습니다.

비행기에 오르고 독일에서 도착하고 그리고 지금까지, 매일매일 접하는 새로운 경험으로 인해 전에 했던 고민들이 떠오르지 않습니다. 모든 것을 혼자 해내며 용기를 얻고, 새로운 친구들과 추억을 쌓으며, '외로움'을 이겨내는 방법을 찾고, 온전한 주말의 시간을 보내고 있습니다. 아직 다른 나라로의 여행은 하지 못했지만 독일 내의 여행도 참 좋습니다.

할까 말까 고민할 때는 하세요. 그리고 그 결정에 대한 책임을 가지고 현재를 잘 즐기면 된다고 저는 생각합니다. 그럼 유스! Tschüss!

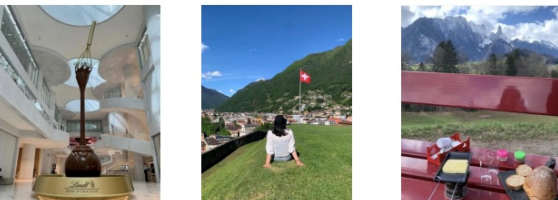


초콜릿과 치즈의 나라, 스위스 물가

물가가 비싸기로 유명한 스위스, 오히려 그렇기에 이 나라에서 오랫동안 지내면서 이곳을 여행하고 싶어 스위스를 선택했습니다. 4개 언어(독일어, 불어, 이탈리아어, 로만슈어)를 공용어로 사용하는 나라로 각각의 지역에 가면 다른 나라에 있는 기분을 느낄 수 있습니다!

물가로 야채, 과일, 유제품류는 한국보다 대체로 저렴하지만 고기는 확실히 한국보다 비쌌습니다. 마트에서 장바구니 채우면 괜찮은 레스토랑은 비쌌습니다. (취리히에서 5프랑 물 마셨던 기억이 나네요..)

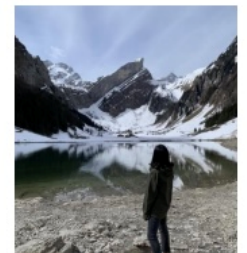
기차표는 정말 비쌌다.. 하지만 25세 이하라면 훨씬 저렴하게 여행 다닐 수 있고, GA, half fare, seven25 등 다양한 옵션이 있으니 너무 주저하지 않으셨으면 좋겠습니다! 기차가 깨끗하고, 연착도 거의 안 되고, 무엇보다 경치가 정말로 표현할 수 없을 만큼 아름다워서 기차표가 전혀 아깝지 않습니다!!

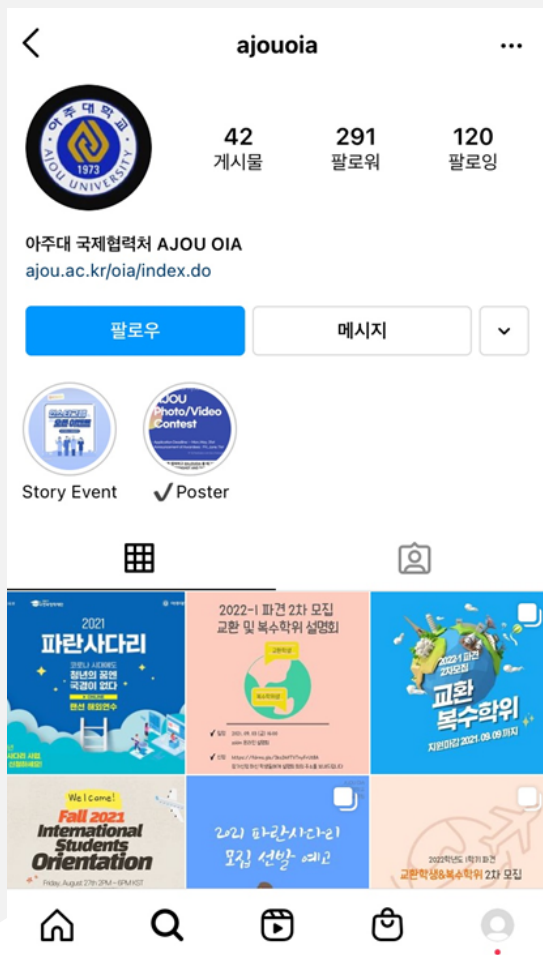


교환학생, 지금 가도 괜찮을까?

저는 스위스 아텐에 위치한 FHNW 학교에서 아름다운 자연을 만끽하며 행복한 교환학생 생활을 보내고 있습니다. 코로나 때문에 온라인 수업을 했지만 그 덕분에 여행도 많이 다닐 수 있었고, 요즘은 규제도 많이 풀려서 학교에서 자습도 할 수 있고, 내일은 farewell event에도 참여할 예정입니다. 버디 프로그램도 잘 되어있어 정착하는데 어려움이 없었고, staff house에서 교환학생들과 재미있게 지내고 있습니다.

코로나로 인해 저 또한 지금 교환학생을 가는 것이 과연 맞는지 고민을 하기도 했습니다. 하지만 정말 정말 정말 오길 잘했다고 생각하고, 소중한 추억과 경험을 많이 쌓고 있습니다. 조심할 필요는 있지만 너무 두렵거나 겁낼 필요는 없다고 생각합니다! 기회는 항상 오지 않고, 대학생생활은 짧습니다! 기회가 있을 때 마음껏 누리시길 바랍니다 😊





ajouoia



감사합니다

